

Диагностическая тематическая работа №1
по подготовке к ГИА-9
по ОБЩЕСТВОЗНАНИЮ

по теме «Общество»

Инструкция по выполнению работы

На выполнение диагностической работы по обществознанию даётся 45 минут. Работа включает в себя 14 заданий.

К каждому заданию с выбором ответа (1–10) даны четыре варианта ответа, из которых только один верный. При выполнении такого задания обведите номер выбранного ответа в работе кружком. Если Вы обвели не тот номер, то зачеркните обведённый номер крестиком, а затем обведите номер нового ответа.

Ответы к заданиям 11–14 запишите в работе в отведённом для этого месте. В случае записи неверного ответа зачеркните его и запишите рядом новый.

Советуем выполнять задания в том порядке, в котором они даны. Для экономии времени пропускайте задание, которое не удаётся выполнить сразу, и переходите к следующему. Если после выполнения всей работы у Вас останется время, Вы сможете вернуться к пропущенным заданиям. Постарайтесь выполнить как можно больше заданий.

Желаем успеха!

Часть I

К заданиям 1–10 даны четыре варианта ответа, из которых только один правильный. Номера выбранных ответов обведите кружком.

- 1** Что свойственно человеку в отличие от животного?
- 1) сознание
 - 2) инстинкты
 - 3) эмоции
 - 4) потребности
- 2** Для обозначения индивидуально-психологических особенностей человека, от которых зависит успешное выполнение определённой деятельности, традиционно используют понятие
- 1) индивид
 - 2) личность
 - 3) потребности
 - 4) способности
- 3** Володя хорошо учится, у него много друзей среди одноклассников. Его хобби – коллекционирование моделей автомобилей. Всё это характеризует Володю как
- 1) индивида
 - 2) личность
 - 3) гражданина
 - 4) товарища
- 4** Верны ли следующие суждения о личности?
- А. Личность формируется и развивается в процессе социализации.
Б. Под личностью понимают совокупность социально значимых черт человека, которые он реализует в общественной жизни.
- 1) верно только А
 - 2) верно только Б
 - 3) верны оба суждения
 - 4) оба суждения неверны

5 Какие из перечисленных терминов используются в первую очередь при описании экономической сферы общества?

- 1) парламент, федерация
- 2) деньги, собственность
- 3) демократия, монархия
- 4) класс, страга

6 Какой пример иллюстрирует влияние природы на деятельность людей?

- 1) загрязнение почвы бытовыми отходами
- 2) административное ограничение сезона охоты
- 3) создание клумбы около жилого дома
- 4) ликвидация последствий землетрясения

7 Верны ли следующие суждения об обществе?

- А. Учёные рассматривают общество как сферу взаимодействия людей, связей между ними.
Б. Общество способно к самоорганизации и саморазвитию.

- 1) верно только А
- 2) верно только Б
- 3) верны оба суждения
- 4) оба суждения неверны

8 Форму (область) духовной культуры, в которой находят отражение нравственные нормы и оценки поведения человека, группы или общества в целом, называют

- 1) идеологией
- 2) искусством
- 3) наукой
- 4) моралью

9 Степан учится в медицинском колледже, после окончания которого он планирует продолжить образование в институте. На какой ступени образования находится Степан?

- 1) основное общее образование
- 2) среднее профессиональное образование
- 3) высшее профессиональное образование
- 4) среднее общее образование

10 Верны ли следующие суждения о роли науки в жизни человека?

- А. Наука помогает человеку понять явления и процессы окружающего мира.
Б. Наука помогает человеку преобразовывать окружающий мир.

- 1) верно только А
- 2) верно только Б
- 3) верны оба суждения
- 4) оба суждения неверны

Часть 2

При выполнении заданий с кратким ответом (11–14) запишите ответ так, как указано в тексте задания.

11 Установите соответствие между отличительными признаками и формами (областями) культуры: к каждой позиции, данной в первом столбце, подберите соответствующую позицию из второго столбца.

ОТЛИЧИТЕЛЬНЫЕ ПРИЗНАКИ

ФОРМЫ (ОБЛАСТИ) КУЛЬТУРЫ

- | | |
|--|------------|
| А) поклонение сверхъестественным силам | 1) религия |
| Б) воздействие на эмоции человека | 2) наука |
| В) воспроизводимость и обоснованность выводов | |
| Г) вера в божественное происхождение мира и человека | |
| Д) критичное отношение к результатам познавательной деятельности | |

Запишите в таблицу выбранные цифры под соответствующими буквами.

Ответ:	А	Б	В	Г	Д

12 Прочитайте приведённый ниже текст, каждое положение которого отмечено буквой.

(А) На наш взгляд, очевидно: чем подросток самостоятельнее, тем больше он похож на взрослого. (Б) Исследования показывают, что некоторые подростки расценивают самостоятельность как непослушание, стремление делать всё по-своему. (В) Это ошибочная позиция подростков, поскольку самостоятельность предполагает ответственность человека за свои поступки.

Определите, какие положения текста имеют.

- 1) отражают факты
- 2) выражают мнение

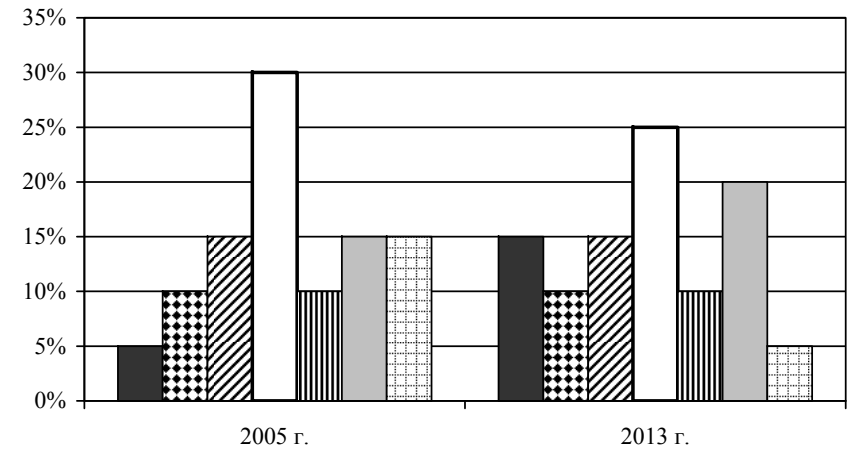
Запишите в таблицу цифры, обозначающие характер соответствующих положений.

Ответ:

А	Б	В

Прочитайте текст. Проанализируйте статистические данные и выполните задания 13 и 14.

В 2005 и 2013 гг. социологической службой был проведён опрос совершеннолетних граждан страны Z. Им задавали вопрос: «Как Вы и Ваша семья участвуете в сохранении природной среды?». Результаты опроса (в % от числа отвечавших) представлены в виде диаграммы.



- Используем экономичные бытовые электроприборы.
- ▣ Участвуем в экологических праздниках, собраниях, шествиях.
- ▤ Участвуем в очистке парков и дворов от мусора.
- Участвуем в озеленении своего населённого пункта.
- ▥ Сортируем бытовой мусор / выбрасываем мусор в строго отведённых местах.
- ▧ Экономим воду, следим за исправностью водопроводных кранов.
- ▨ Не могу сказать, что моя семья участвует в сохранении природной среды.

13 Найдите в приведённом списке выводы, которые можно сделать на основе диаграммы, и запишите цифры, под которыми они указаны.

- 1) В 2005 г. доля тех, кто участвовал в озеленении своего населённого пункта, была ниже доли тех, кто участвовал в экологических праздниках, собраниях, шествиях.
- 2) В 2013 г. доля тех, кто сэкономил воду, следил за исправностью водопроводных кранов, была выше доли тех, кто сортировал бытовой мусор.
- 3) За восемь лет люди стали реже участвовать в очистке парков и дворов от мусора.
- 4) Одинаковые доли отвечающих в обоих опросах участвовали в экологических праздниках, собраниях, шествиях.
- 5) Доля тех, кто не могут сказать, что участвуют в сохранении природной среды, сократилась втрое.

Ответ: _____

14 Результаты опроса, отражённые в диаграмме, были опубликованы и прокомментированы в СМИ. Какие из приведённых ниже выводов непосредственно вытекают из полученной в ходе опроса информации? Запишите цифры, под которыми они указаны.

- 1) За восемь лет в мире обострились экологические проблемы.
- 2) Для многих жителей страны Z сохранение природной среды связано с организацией быта.
- 3) Жители страны Z мало информированы о способах участия в сохранении природной среды.
- 4) В стране Z развивается гражданское общество.
- 5) Посадка деревьев, разбивка газонов остаются важнейшим направлением экологической деятельности населения.

Ответ: _____

Ответы к заданиям

№ задания	Ответ
1	1
2	4
3	2
4	3
5	2
6	4
7	3
8	4
9	2
10	3
11	11212
12	212
13	245
14	25