

Диагностическая тематическая работа №1**по подготовке к ГИА-9
по ОБЩЕСТВОЗНАНИЮ****по теме «Общество»****Инструкция по выполнению работы**

На выполнение диагностической работы по обществознанию даётся 90 минут. Работа включает в себя 20 заданий.

К каждому заданию с выбором ответа (1–10) даны четыре варианта ответа, из которых только один верный. При выполнении такого задания обведите номер выбранного ответа в работе кружком. Если Вы обвели не тот номер, то зачеркните обведённый номер крестиком, а затем обведите номер нового ответа.

Ответы к заданиям 11–14 запишите в работе в отведённом для этого месте. В случае записи неверного ответа зачеркните его и запишите рядом новый.

Для выполнения заданий 15–20 необходимо выбрать нужную информацию из текста, раскрыть (в том числе на примерах) его отдельные положения; соотнести сведения из текста со знаниями, полученными при изучении курса; применить имеющиеся знания для анализа социальных ситуаций; высказать и обосновать собственное мнение. Ответы на задания 15–20 запишите на отдельном листе.

Советуем выполнять задания в том порядке, в котором они даны. Для экономии времени пропускайте задание, которое не удаётся выполнить сразу, и переходите к следующему. Если после выполнения всей работы у Вас останется время, Вы сможете вернуться к пропущенным заданиям. Постарайтесь выполнить как можно больше заданий.

Желаем успеха!**Часть I****К заданиям 1–10 даны четыре варианта ответа, из которых только один правильный. Номера выбранных ответов обведите кружком.**

- 1** Что свойственно человеку в отличие от животного?
- 1) сознание
 - 2) инстинкты
 - 3) эмоции
 - 4) потребности
- 2** Для обозначения индивидуально-психологических особенностей человека, от которых зависит успешное выполнение определённой деятельности, традиционно используют понятие
- 1) индивид
 - 2) личность
 - 3) потребности
 - 4) способности
- 3** Володя хорошо учится, у него много друзей среди одноклассников. Его хобби – коллекционирование моделей автомобилей. Всё это характеризует Володю как
- 1) индивида
 - 2) личность
 - 3) гражданина
 - 4) товарища
- 4** Верны ли следующие суждения о личности?
- А. Личность формируется и развивается в процессе социализации.
Б. Под личностью понимают совокупность социально значимых черт человека, которые он реализует в общественной жизни.
- 1) верно только А
 - 2) верно только Б
 - 3) верны оба суждения
 - 4) оба суждения неверны

5 Какие из перечисленных терминов используются в первую очередь при описании экономической сферы общества?

- 1) парламент, федерация
- 2) деньги, собственность
- 3) демократия, монархия
- 4) класс, страга

6 Какой пример иллюстрирует влияние природы на деятельность людей?

- 1) загрязнение почвы бытовыми отходами
- 2) административное ограничение сезона охоты
- 3) создание клумбы около жилого дома
- 4) ликвидация последствий землетрясения

7 Верны ли следующие суждения об обществе?

- А. Учёные рассматривают общество как сферу взаимодействия людей, связей между ними.
Б. Общество способно к самоорганизации и саморазвитию.

- 1) верно только А
- 2) верно только Б
- 3) верны оба суждения
- 4) оба суждения неверны

8 Форму (область) духовной культуры, в которой находят отражение нравственные нормы и оценки поведения человека, группы или общества в целом, называют

- 1) идеологией
- 2) искусством
- 3) наукой
- 4) моралью

9 Степан учится в медицинском колледже, после окончания которого он планирует продолжить образование в институте. На какой ступени образования находится Степан?

- 1) основное общее образование
- 2) среднее профессиональное образование
- 3) высшее профессиональное образование
- 4) среднее общее образование

10 Верны ли следующие суждения о роли науки в жизни человека?

- А. Наука помогает человеку понять явления и процессы окружающего мира.
Б. Наука помогает человеку преобразовывать окружающий мир.

- 1) верно только А
- 2) верно только Б
- 3) верны оба суждения
- 4) оба суждения неверны

Часть 2

При выполнении заданий с кратким ответом (11–14) запишите ответ так, как указано в тексте задания.

11 Установите соответствие между отличительными признаками и формами (областями) культуры: к каждой позиции, данной в первом столбце, подберите соответствующую позицию из второго столбца.

ОТЛИЧИТЕЛЬНЫЕ ПРИЗНАКИ

ФОРМЫ (ОБЛАСТИ) КУЛЬТУРЫ

- | | |
|--|------------|
| А) поклонение сверхъестественным силам | 1) религия |
| Б) воздействие на эмоции человека | 2) наука |
| В) воспроизводимость и обоснованность выводов | |
| Г) вера в божественное происхождение мира и человека | |
| Д) критичное отношение к результатам познавательной деятельности | |

Запишите в таблицу выбранные цифры под соответствующими буквами.

| | | | | | |
|--------|---|---|---|---|---|
| Ответ: | А | Б | В | Г | Д |
| | | | | | |

12 Прочитайте приведённый ниже текст, каждое положение которого отмечено буквой.

(А) На наш взгляд, очевидно: чем подросток самостоятельнее, тем больше он похож на взрослого. (Б) Исследования показывают, что некоторые подростки расценивают самостоятельность как непослушание, стремление делать всё по-своему. (В) Это ошибочная позиция подростков, поскольку самостоятельность предполагает ответственность человека за свои поступки.

Определите, какие положения текста имеют.

- 1) отражают факты
- 2) выражают мнение

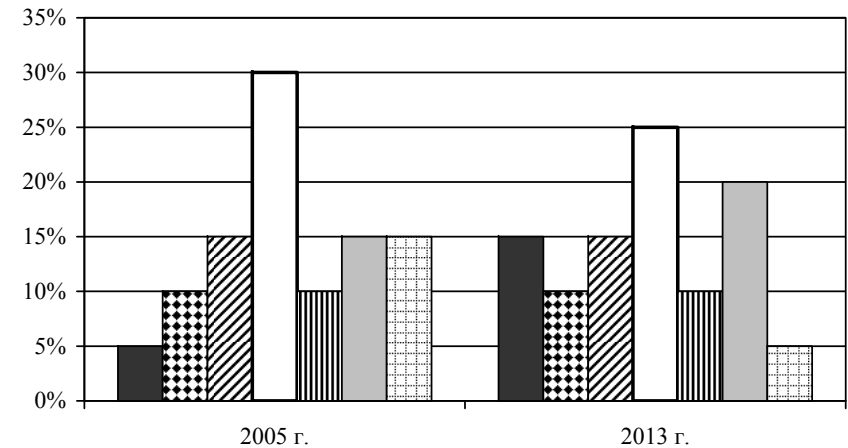
Запишите в таблицу цифры, обозначающие характер соответствующих положений.

Ответ:

| | А | Б | В |
|--|---|---|---|
| | | | |

Прочитайте текст. Проанализируйте статистические данные и выполните задания 13 и 14.

В 2005 и 2013 гг. социологической службой был проведён опрос совершеннолетних граждан страны Z. Им задавали вопрос: «Как Вы и Ваша семья участвуете в сохранении природной среды?». Результаты опроса (в % от числа отвечавших) представлены в виде диаграммы.



- Используем экономичные бытовые электроприборы.
- ▣ Участвуем в экологических праздниках, собраниях, шествиях.
- ▤ Участвуем в очистке парков и дворов от мусора.
- Участвуем в озеленении своего населённого пункта.
- ▥ Сортируем бытовой мусор / выбрасываем мусор в строго отведённых местах.
- ▧ Экономим воду, следим за исправностью водопроводных кранов.
- ▨ Не могу сказать, что моя семья участвует в сохранении природной среды.

13 Найдите в приведённом списке выводы, которые можно сделать на основе диаграммы, и запишите цифры, под которыми они указаны.

- 1) В 2005 г. доля тех, кто участвовал в озеленении своего населённого пункта, была ниже доли тех, кто участвовал в экологических праздниках, собраниях, шествиях.
- 2) В 2013 г. доля тех, кто сэкономил воду, следил за исправностью водопроводных кранов, была выше доли тех, кто сортировал бытовой мусор.
- 3) За восемь лет люди стали реже участвовать в очистке парков и дворов от мусора.
- 4) Одинаковые доли отвечающих в обоих опросах участвовали в экологических праздниках, собраниях, шествиях.
- 5) Доля тех, кто не могут сказать, что участвуют в сохранении природной среды, сократилась втрое.

Ответ: _____

14 Результаты опроса, отражённые в диаграмме, были опубликованы и прокомментированы в СМИ. Какие из приведённых ниже выводов непосредственно вытекают из полученной в ходе опроса информации? Запишите цифры, под которыми они указаны.

- 1) За восемь лет в мире обострились экологические проблемы.
- 2) Для многих жителей страны Z сохранение природной среды связано с организацией быта.
- 3) Жители страны Z мало информированы о способах участия в сохранении природной среды.
- 4) В стране Z развивается гражданское общество.
- 5) Посадка деревьев, разбивка газонов остаются важнейшим направлением экологической деятельности населения.

Ответ: _____

Часть 3

Для записи ответов на задания 15–20 используйте отдельный лист. Запишите сначала номер задания (15, 16 и т.д.), а затем развёрнутый ответ на него. Ответы записывайте чётко и разборчиво.

Прочтите текст и выполните задания 15–20.

Культура – это всё, что не природа; всё, что человек искусственно создал сам. Но в то же время культура всегда развёртывается и существует только на основе природы. Если назвать культуру мозгом, то природа – это тело культуры. Мы должны хранить и оберегать это тело, если хотим остаться живыми. В состав культуры входит и отношение человека к природе.

С давних времен существовало два подхода к окружающему миру: теоретический и мифопоэтический. Последний ярче всего выражен в искусстве, однако вовсе не является его монополией. Мифопоэтическое восприятие мира было господствующим в архаической и античной культурах.

Можно видеть окружающий нас мир, землю как склад полезных ископаемых, как хранилище энергии, и это будет теоретически вполне разумным, но не культурным отношением. Культурный человек видит в природе не просто мёртвую материю, не просто землю как источник урожая, но ещё и землю как мать. Это не наивная ошибка, а глубокое проникновение в суть природы. Если мы не можем оценить его, то не потому, что выросли и стали умными, а потому, что стали людьми односторонними, плоскими и в этом смысле малокультурными. «Однажды весенним утром, – рассказывал известный естествоиспытатель Г. Фехнер, – я вышел прогуляться. Поля зеленели, птицы пели, роса блестела... на всех вещах лежал свет как бы некоторого преобразования. Это был только маленький кусочек Земли; это было только одно мгновение её существования; и всё же по мере того, как мой взор охватывал её всё больше и больше, мне представлялось не столь прекрасным, но столь верным и ясным, что она есть ангел, ангел столь прекрасный и свежий, и подобный цветку, и при этом столь неуклонно, столь согласно с собою движущийся в небесах, обращающий всё своё живое лицо к Небу, и несущий меня вместе с собой в это Небо, – что я спросил самого себя, как могут людские мнения быть до такой степени отчуждаемы от жизни, что люди считают Землю только сухой глыбой...»

(По материалам энциклопедии для школьников)

15 Составьте план текста. Для этого выделите основные смысловые фрагменты текста и озаглавьте каждый из них.

- 16** Как автор объясняет связь культуры и природы? (Приведите любые два объяснения.)
- 17** Какие два подхода к окружающему миру приведены в тексте? Кратко объясните суть каждого из них.
- 18** Проиллюстрируйте тремя примерами фразу текста: «Культура – это всё, что не природа; всё, что человек искусственно создал сам».
- 19** В тексте приведён фрагмент рассказа известного естествоиспытателя Г. Фехнера. Какому из двух подходов к окружающему миру соответствует этот рассказ? Подтвердите своё мнение фрагментом текста.
- 20** Как связаны внутренняя культура и отношение человека к природе? С опорой на текст и обществоведческие знания приведите два объяснения.

Ответы к заданиям

| № задания | Ответ |
|-----------|-------|
| 1 | 1 |
| 2 | 4 |
| 3 | 2 |
| 4 | 3 |
| 5 | 2 |
| 6 | 4 |
| 7 | 3 |
| 8 | 4 |
| 9 | 2 |
| 10 | 3 |
| 11 | 11212 |
| 12 | 212 |
| 13 | 245 |
| 14 | 25 |

Критерии оценивания заданий с развёрнутым ответом

Культура – это всё, что не природа; всё, что человек искусственно создал сам. Но в то же время культура всегда развёртывается и существует только на основе природы. Если назвать культуру мозгом, то природа – это тело культуры. Мы должны хранить и оберегать это тело, если хотим остаться живыми. В состав культуры входит и отношение человека к природе.

С давних времен существовало два подхода к окружающему миру: теоретический и мифопоэтический. Последний ярче всего выражен в искусстве, однако вовсе не является его монополией. Мифопоэтическое восприятие мира было господствующим в архаической и античной культурах.

Можно видеть окружающий нас мир, землю как склад полезных ископаемых, как хранилище энергии, и это будет теоретически вполне разумным, но не культурным отношением. Культурный человек видит в природе не просто мёртвую материю, не просто землю как источник урожая, но ещё и землю как мать. Это не наивная ошибка, а глубокое проникновение в суть природы. Если мы не можем оценить его, то не потому, что выросли и стали умными, а потому, что стали людьми односторонними, плоскими и в этом смысле малокультурными. «Однажды весенним утром, – рассказывал известный естествоиспытатель Г. Фехнер, – я вышел прогуляться. Поля зеленели, птицы пели, роса блестела... на всех вещах лежал свет как бы некоторого преображения. Это был только маленький кусочек Земли; это было только одно мгновение её существования; и всё же по мере того, как мой взор охватывал её всё больше и больше, мне представлялось не столь прекрасным, но столь верным и ясным, что она есть ангел, ангел столь прекрасный и свежий, и подобный цветку, и при этом столь неуклонно, столь согласно с собою движущийся в небесах, обращающий всё своё живое лицо к Небу, и несущий меня вместе с собой в это Небо, – что я спросил самого себя, как могут людские мнения быть до такой степени отчуждаемы от жизни, что люди считают землю только сухой глыбой...»

(По материалам энциклопедии для школьников)

- 15** Составьте план текста. Для этого выделите основные смысловые фрагменты текста и озаглавьте каждый из них.

| Содержание верного ответа и указания по оцениванию (допускаются иные формулировки ответа, не искажающие его смысла) | Баллы |
|--|----------------------------|
| В правильном ответе пункты плана должны соответствовать основным смысловым фрагментам текста и <u>отражать основную идею</u> каждого из них. Могут быть выделены и озаглавлены следующие <u>смысловые фрагменты</u> : 1) Что такое культура. 2) Взгляд на окружающий мир как источник ресурсов. 3) Взгляд на окружающий мир культурного человека. Возможны иные формулировки пунктов плана, не искажающие сути основной идеи фрагмента, и выделение дополнительных смысловых блоков | |
| Выделены основные смысловые фрагменты текста, их названия (пункты плана) отражают основную идею каждого фрагмента текста. Количество выделенных фрагментов может быть различным | 2 |
| Верно выделены более половины смысловых фрагментов текста, их названия (пункты плана) отражают основные идеи соответствующих частей текста ИЛИ Выделены основные смысловые фрагменты текста, но не все названия (пункты плана) отражают основную идею каждого фрагмента текста | 1 |
| Не выделены основные фрагменты текста. ИЛИ Названия выделенных фрагментов (пункты плана) не соответствуют основной идее соответствующих частей текста, являясь цитатами из соответствующего фрагмента. ИЛИ Ответ неправильный | 0 |
| | <i>Максимальный балл</i> 2 |

- 16** Как автор объясняет связь культуры и природы? (Приведите любые два объяснения.)

| Содержание верного ответа и указания по оцениванию (допускаются иные формулировки ответа, не искажающие его смысла) | Баллы |
|--|-------|
| Могут быть приведены следующие <u>объяснения</u> : 1) «культура – это всё, что не природа; всё, что человек искусственно создал сам»; 2) «культура всегда развёртывается и существует только на основе природы»; 3) «если назвать культуру мозгом, то природа – это тело культуры»; 4) «в состав культуры входит и отношение человека к природе». Объяснения могут быть приведены в иных, близких по смыслу формулировках | |
| Приведены два объяснения | 2 |
| Приведено одно объяснение | 1 |
| Ответ неправильный | 0 |
| <i>Максимальный балл</i> | 2 |

- 17** Какие два подхода к окружающему миру приведены в тексте? Кратко объясните суть каждого из них.

| Содержание верного ответа и указания по оцениванию (допускаются иные формулировки ответа, не искажающие его смысла) | Баллы |
|---|-------|
| Правильный ответ должен содержать <u>подходы</u> и соответствующие <u>объяснения</u> , например: 1) теоретический подход рассматривает окружающий мир как склад полезных ископаемых, как хранилище энергии; 2) мифопоэтический подход подчёркивает красоту природы. Объяснения могут быть даны в иных, близких по смыслу формулировках | |
| Названы два подхода, объяснена сущность каждого подхода | 2 |
| Названы один-два подхода, объяснена сущность одного любого подхода | 1 |
| Названы только два подхода. ИЛИ Приведены рассуждения общего характера, не соответствующие требованию задания. ИЛИ Ответ неправильный | 0 |
| <i>Максимальный балл</i> | 2 |

- 18** Проиллюстрируйте тремя примерами фразу текста: «Культура – это всё, что не природа; всё, что человек искусственно создал сам».

| Содержание верного ответа и указания по оцениванию (допускаются иные формулировки ответа, не искажающие его смысла) | Баллы |
|--|-------|
| Фраза текста может быть проиллюстрирована такими <u>примерами</u> : 1) к материальной культуре относятся здания, сооружения, т.е. постройки, которых нет в естественной среде; 2) общество искусственно выработало нормы, регулирующие деятельность людей; эти нормы зачастую противоречат природным инстинктам человека; 3) язык, искусство, наука не существуют сами по себе в природной среде, но были созданы обществом в процессе преобразования природной среды. Фраза текста может быть проиллюстрирована другими примерами | |
| Фраза текста проиллюстрирована тремя примерами | 3 |
| Фраза текста проиллюстрирована двумя примерами | 2 |
| Фраза текста проиллюстрирована одним примером | 1 |
| Приведены рассуждения общего характера, не соответствующие требованию задания. ИЛИ Ответ неправильный | 0 |
| <i>Максимальный балл</i> | 3 |

- 19** В тексте приведён фрагмент рассказа известного естествоиспытателя Г. Фехнера. Какому из двух подходов к окружающему миру соответствует этот рассказ? Подтвердите своё мнение фрагментом текста.

| Содержание верного ответа и указания по оцениванию (допускаются иные формулировки ответа, не искажающие его смысла) | Баллы |
|--|-------|
| Правильный ответ должен содержать следующие <u>элементы</u> : 1) <u>ответ на вопрос</u> , например: рассказ Г. Фехнера соответствует мифопоэтическому подходу; (Ответ на вопрос может быть дан в иной, близкой по смыслу формулировке.) 2) <u>фрагмент текста</u> : «я спросил самого себя, как могут людские мнения быть до такой степени отчуждаемы от жизни, что люди считают Землю только сухой глыбой» | |
| Дан правильный ответ на вопрос, приведён фрагмент текста | 2 |
| Дан только правильный ответ на вопрос. ИЛИ Приведён только фрагмент текста | 1 |
| Ответ неправильный | 0 |
| <i>Максимальный балл</i> | 2 |

- 20** Как связаны внутренняя культура и отношение человека к природе?
С опорой на текст и обществоведческие знания приведите два объяснения.

| Содержание верного ответа и указания по оцениванию (допускаются иные формулировки ответа, не искажающие его смысла) | Баллы |
|---|--------------|
| В правильном ответе могут быть приведены такие объяснения : 1) человек, обладающий высокой внутренней культурой, способен воспринимать красоту природы, осознавать её неутилитарное значение в жизни общества; 2) человек, обладающий высокой внутренней культурой, не причинит вреда природе; он способен соизмерять свои действия с возможным ущербом природной среде. Могут быть приведены другие объяснения | |
| Приведены два объяснения | 2 |
| Приведено одно объяснение | 1 |
| Приведены рассуждения общего характера, не соответствующие требованию задания. | 0 |
| ИЛИ Ответ неправильный | |
| <i>Максимальный балл</i> | 2 |